



# **MAGICTAB**

## **Instrukcja użytkownika**

## **Wstęp**

Dziękujemy za zakup naszego produktu, jesteśmy przekonani, że korzystanie z niego będzie dla Państwa prawdziwą przyjemnością. Proszę przeczytać i zachować wszystkie instrukcje obsługi przed uruchomieniem urządzenia. Nasza firma nie ponosi żadnej odpowiedzialności wynikającej z jego niewłaściwego obsługiwanie lub przypadkowych szkód. W związku z ciągłym ulepszaniem naszych produktów, zawartość niniejszej instrukcji obsługi może zostać zmieniona. Jeśli rzeczywista konfiguracja i obsługa urządzenia różnią się od informacji zawartych w instrukcji obsługi, prosimy odnieść się do strony internetowej naszej firmy, aby zapoznać się z najnowszymi informacjami o produkcie. Nie należy dopuścić by woda lub jakiegokolwiek obce przedmioty przedostały się do wnętrza urządzenia.

## **I. UWAGA:**

1. Należy unikać upuszczenia urządzenia. Nie należy dopuścić aby wyświetlacz uległ wstrząsom, w przeciwnym razie może to doprowadzić do jego uszkodzenia.
2. Nie należy używać metalowych obiektów do dotykania urządzenia, gdyż może to doprowadzić do spięcia.
3. Należy dokonywać okresowych archiwizacji danych zapisanych na dysku urządzenia, aby zapobiec ich utracie, zwłaszcza przed przeprowadzeniem aktualizacji oprogramowania. Firma nie bierze odpowiedzialności za jakąkolwiek szkodę spowodowaną utratą danych.
4. Nie należy rozmontowywać urządzenia. Nie należy przecierać powierzchni urządzenia alkoholem, rozcieńczalnikiem ani benzenem.
5. Nie należy odłączać urządzenia podczas jego formatowania lub przesyłania czy też pobierania danych, w przeciwnym razie może to doprowadzić do wystąpienia błędów.
6. Nie bierzemy odpowiedzialności za uszkodzenia ciała użytkownika urządzenia wynikłe na skutek rozbicia produktu, próby jego naprawy lub z innych względów. Należy postępować ściśle z zaleceniami instrukcji.
7. Nie należy dopuścić by woda lub jakiegokolwiek obce przedmioty przedostały się do wnętrza urządzenia.
8. Nie należy używać urządzenia w miejscu o ekstremalnie wysokich lub niskich temperaturach, zadymieniu lub wilgoci.
9. Należy unikać upuszczenia urządzenia. Nie należy dopuścić aby wyświetlacz uległ wstrząsom, w przeciwnym razie może to doprowadzić do jego uszkodzenia.
10. Specyfikacje mogą się zmienić bez uprzedzenia.

## II. Wygląd zewnętrzny

1. Mikrofon
2. Głośnik
3. Głośność
4. Menu
5. Ściszenie
6. Port miniUSB
7. Port kart SD
8. Port słuchawek
9. Bateria/Zasilanie sieciowe
10. Przycisk włączania



### III. Instrukcje operacji

#### 1. Włączanie/wyłączanie

**Włączanie:**

Wciśnij przycisk włączania, urządzenie wyświetli ekran startowy, następnie przejdzie do ekranu ładowania systemu.

**Wyłączanie:**

Wciśnij i przytrzymaj przycisk włączania przez 3 sekundy by wyłączyć urządzenie.

#### 2. Ładowanie

Gdy urządzenie wyemituje komunikat o niskim poziomie energii baterii należy naładować urządzenie przy użyciu dołączonej do zestawu ładowarki.

**UWAGA:**

Bateria jest ładowana tylko wtedy gdy przełącznik BATERIA/ŁADOWANIE SIECOWE jest w pozycji BATERIA



#### 3. Ustawienia

**Przywracanie domyślnych ustawień:**

Funkcja ta jest niedostępna z powodu możliwości przypadkowego usunięcia wszystkich danych przez użytkownika.

**Jakość obrazu:**

Trzystopniowa zmiana jakości wyświetlanego obrazu.

**Jasność ekranu:**

Zmiana jasności ekranu.

**Informacje o systemie:**

W tym miejscu wyświetlane są informacje na temat wielkości wewnętrznej pamięci (Disk Total) oraz o ilości wolnego miejsca, dostępnego dla użytkownika (Disk Total Free). Dodatkowo w tym menu możemy dowiedzieć się czy urządzenie rozpoznało kartę pamięci umieszczoną w czytniku kart SD (SD Card Total) oraz o ilości wolnego miejsca, dostępnego na karcie SD (SD Card Total Free). Ostatnia pozycja informuje nas jaką wersję oprogramowania ma obecnie zainstalowane urządzenie.

**Efekt dźwiękowy:**

Możemy włączyć lub wyłączyć efekty dźwiękowe towarzyszące podczas użytkowania niektórych aplikacji, lub powrotu do Menu głównego.

#### 4. Połączenie urządzenia z komputerem:

Najpierw należy zainstalować oprogramowanie SpiritPad Synchron. Oprogramowanie dodawane jest na płycie CD dołączonej do zestawu, lub pobrać bezpośrednio ze strony producenta. Włączamy urządzenie MagicTab, podczas łączenia urządzenia z komputerem najpierw podłączamy urządzenie za pośrednictwem kabla USB dołączonego do zestawu. Pojawi się ekran z komunikatem „połączenie USB z komputerem”, wybieramy na ekranie tabletu przycisk TAK i włączamy wcześniej zainstalowane oprogramowanie SpiritPad Synchron.

**UWAGA:**

W razie problemów z poprawnym połączeniem urządzenia z komputerem należy wyłączyć zaporę systemu operacyjnego oraz wyłączyć

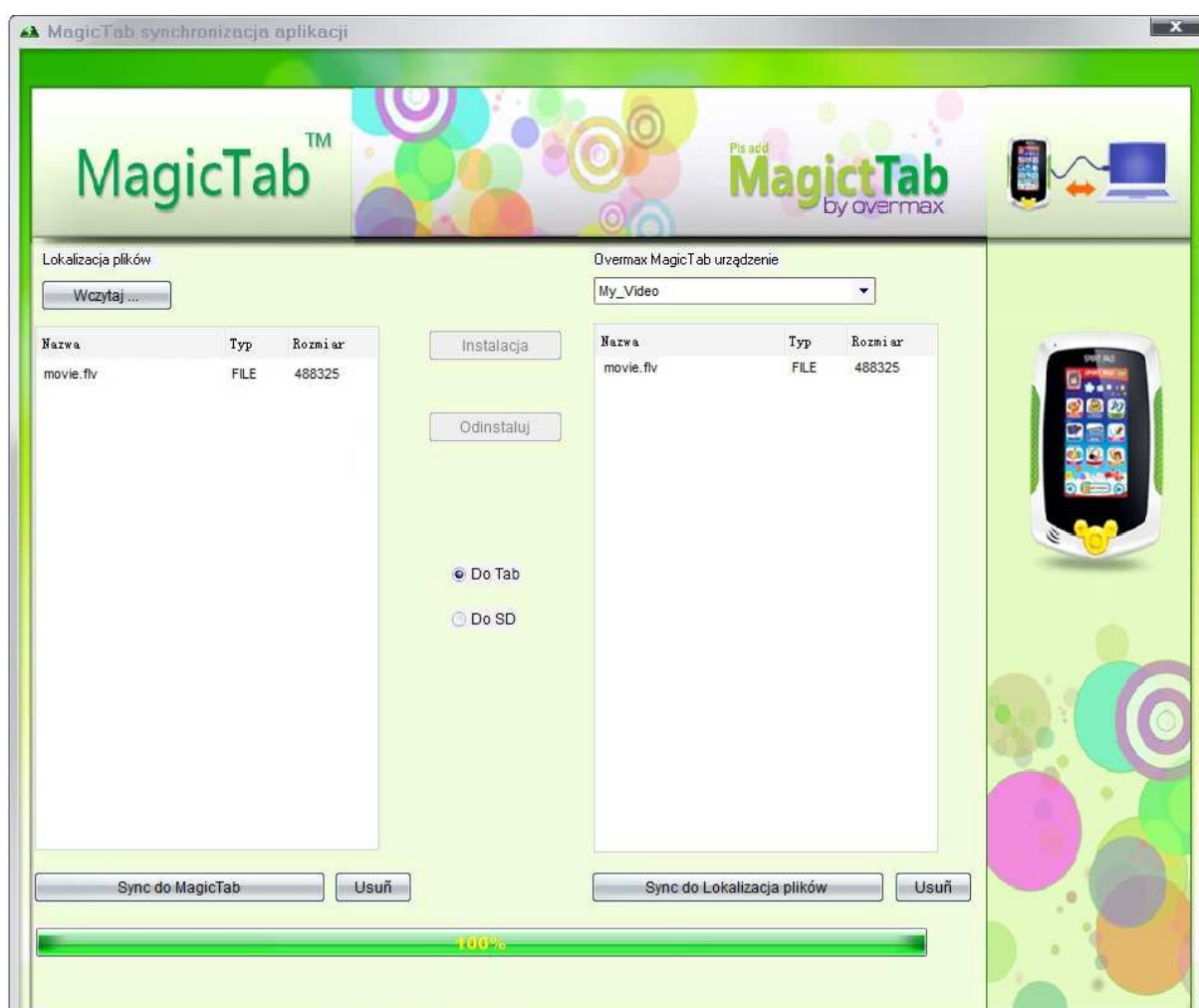
oprogramowanie antywirusowe. Dodatkowo użytkownicy WINDOWS VISTA oraz WINDOWS 7 muszą uruchomić oprogramowanie (SpiritPad Synchro) jako ADMINISTRATOR.

## 5. Instalacja Multymediów/Aplikacji

### Multimedia:

W celu instalacji/nagrania multymediów takich jak muzyka, zdjęcia filmy możemy użyć oprogramowania dołączonego do urządzenia lub skorzystać z czytnika kart pamięci i komputera.

Instalację za pomocą oprogramowania obrazuje poniższe zdjęcie:



Aby zgrać pliki drugim sposobem wystarczy na karcie pamięci utworzyć foldery music (muzyka w formacie plików mp3), video (filmy w formacie plików flv) oraz picture (zdjęcia w formacie plików JPG).

### Aplikacje:

Aplikacje można pobrać bezpośrednio ze strony producenta oraz zakupić w specjalnych pakietach na kartach SD.

### UWAGA:

Aplikacje działają tylko z poziomu kart pamięci SD, nie można ich zainstalować na pamięć wewnętrzną urządzenia.

## 6. **Obsługa kart pamięci**

Urządzenie obsługuje karty pamięci do 32 GB.

## 7. **Odtwarzanie muzyki**

Kliknij „Muzyka” w menu głównym aby wyświetlić okno odtwarzania muzyki. Wyświetlona zostanie lista dostępnych (z dysków) ścieżek dźwiękowych. Aby odtworzyć dany plik dźwiękowy należy kliknąć w jego nazwę. W oknie odtwarzacza kliknij odpowiednie ikony by odtwarzać / pauzować / przewijać oraz przełączać.

## 8. **Odtwarzanie video**

Kliknij „Filmy” w menu głównym aby wyświetlić okno odtwarzania muzyki. Wyświetlona zostanie lista dostępnych (z dysków) plików filmowych. Aby odtworzyć dany plik filmowy należy kliknąć w jego nazwę. W celu wyświetlenia listy plików filmowych należy kliknąć na środek lewej części ekranu. W oknie odtwarzacza kliknij odpowiednie ikony by odtwarzać / pauzować / przewijać oraz przełączać. Aby je włączyć należy kliknąć w dolną część ekranu.

## 9. **Oglądanie obrazów**

Kliknij „Zdjęcia” w menu głównym aby wyświetlić okno z plikami obrazów.

## 10. **Malowanie**

Aplikacja malowanie ma możliwość nie tylko tworzenia według własnej inwencji twórczej różnego rodzaju obrazków, rysunków itp., posiada także funkcję kolorowanki. W tym celu należy kliknąć w ikonę otwartej teczki, z której wystają trzy kartki. Pojawi się nowe menu z dwoma funkcjami. PainterDIY oraz Internal. Internal to opcja pozwalająca na wczytywanie kolorowanek bezpośrednio z pamięci wewnętrznej urządzenia, natomiast PainterDIY wczytuje pliki bezpośrednio z karty pamięci.

### **UWAGA:**

Niektóre wersje oprogramowania mogą mieć wyłączoną funkcję PainterDIY. W takim wypadku, aby otworzyć pliki z kolorowanek należy zgrać pliki na pamięć wewnętrzną urządzenia za pomocą oprogramowania SpiritPad Synchro.